

第一单元 感受中国古代美术名作

第1课 独树一帜的中国画

导学：中国画历史悠久，在其发展的进程中名家辈出，传世佳作颇多，并形成了特有的艺术形式与审美特色。中国画从一个侧面体现中华民族的精神面貌和审美文化内涵。本课我们将欣赏、分析具有代表性的作品，从中感受中国画独特的文化内涵和审美特色。

在古代，中国画最早多以壁画形式出现，后来演变为以卷轴画为其主要表现形式，并且先后形成了人物画、山水画和花鸟画三大领域。人物画强调“以形传神”，山水画强调表现意境，花鸟画强调借物抒情、托物言志。在画法上，中国画有工笔画和写意画两大类。



◀洛神赋图（局部）（中国画）〔东晋〕顾恺之

这幅中国现存最早的卷轴画由著名画家顾恺之所创作，全卷长约六米，以三国时期曹植所作《洛神赋》为表现内容。在这一段中，画家在洛神周围画上朝日、轻云、惊鸿、游龙和荷花，用来比喻洛神的美丽容貌和动人身姿，营造出一种富有浪漫主义色彩的神话般的意境。

▼步辇图（中国画）〔唐代〕阎立本

这幅表现唐朝与吐蕃（今西藏）和亲的名画，以坐在步辇上的唐太宗与左边迎娶文成公主的吐蕃使者禄东赞两组人物构成了一幅十分和谐的画面，主要人物形象生动传神。

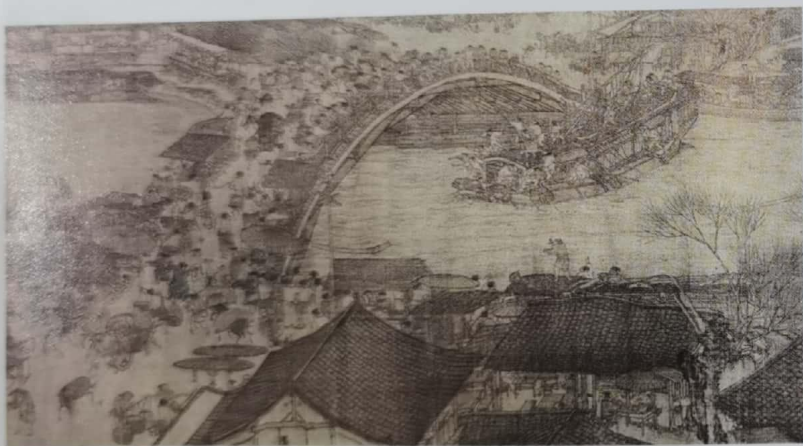




▲韩熙载夜宴图（局部）（中国画）〔五代〕顾闳中

这是一幅长三米多的工笔重彩画长卷，选取了南唐吏部侍郎韩熙载家宴中的五个有代表性的生活片断加以描绘，每段用屏风相隔而又连贯一气，好像连环画一样呈现出整个夜宴的过程。

我们看到的画面为长卷开始的静听琵琶演奏部分，头戴高帽的韩熙载端坐榻上，周围聚集着亲朋好友或坐或站，所有人的表情都表现出一个“听”字，真是此时无声胜有声。



▲清明上河图（局部）（中国画）〔北宋〕张择端

这是一幅反映我国北宋晚期城市社会面貌和人民生活的古代杰出社会风俗画长卷。画卷长五米多，从清明时节汴梁（今河南开封）郊外的农村开始，画到繁忙的汴河漕运，再到繁华的都市街巷，既反映了节日的风情和市井的繁荣，又把水陆交通的集合点“虹桥”作为全画的高潮表现，给我们留下了极其珍贵的中国古代形象生动的社会风情画面。

▶溪山行旅图（中国画）〔北宋〕范宽

画上的远景是巍峨笔直的山峰，中景是葱茏的树木，近景是突兀的巨石，画作以全景式的构图描绘出我国关中山区雄伟壮观的自然景色。在中近景之间的山路上，有一支行商的小小驮队。画家创造了一种人与自然和谐交融的生活图景。





▲富春山居图（局部）（中国画）〔元代〕黄公望

此画本是一幅长卷，描写画家所生活的浙江富春江一带的美丽河山，借以抒发自己的胸襟情怀，笔墨技法极其凝练，是元代山水画著名的代表作。原画在长期辗转收藏过程中，曾被火烧成两段。前段现存大陆，后段收藏在台湾。2011年6月，两段作品首次在台湾合璧展出，是中国画坛一大盛事。

知识点

南齐画家谢赫在《古画品录》一书中提出了品评中国古代美术作品的标准。

“六法”：气韵生动，骨法用笔，应物象形，随类赋彩，经营位置，传移模写。



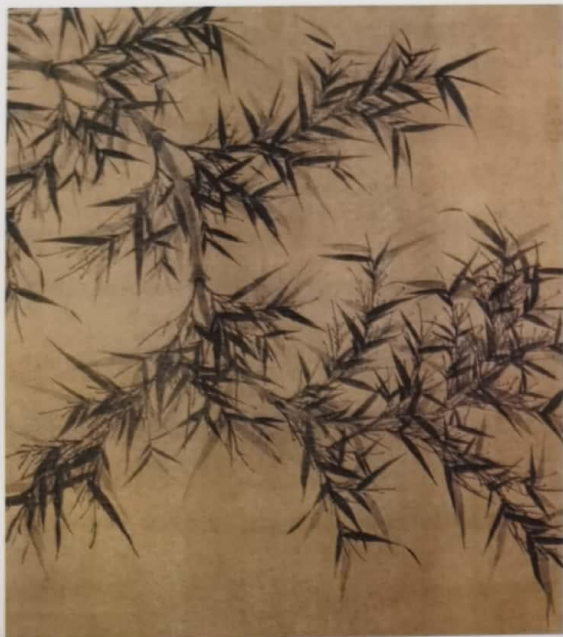
▲搜尽奇峰打草稿图（局部）（中国画）〔清代〕石涛

康熙三十年（1691年），画家在北上京师的第三年创作了这幅近三米长的画卷。这个局部是长卷的前半段，画的右侧危崖层叠，左侧群山起伏的河谷间巨石耸立。全卷奇峰迭起，气势奇险，画家显然是以北方山区，特别是京郊山区景象为原型，并根据自己的感受和激情，刻意经营与创造的艺术境界与艺术形象。



◀写生珍禽图（中国画）〔五代〕黄筌

这一作品是画家为其次子黄居宝所作习画用的范本，其最大特色是强调写实，重视表现动物的质感。从画中可以看出画家对生活观察之精细和写生功夫之深。其画法为先以淡墨勾勒，而后染色。



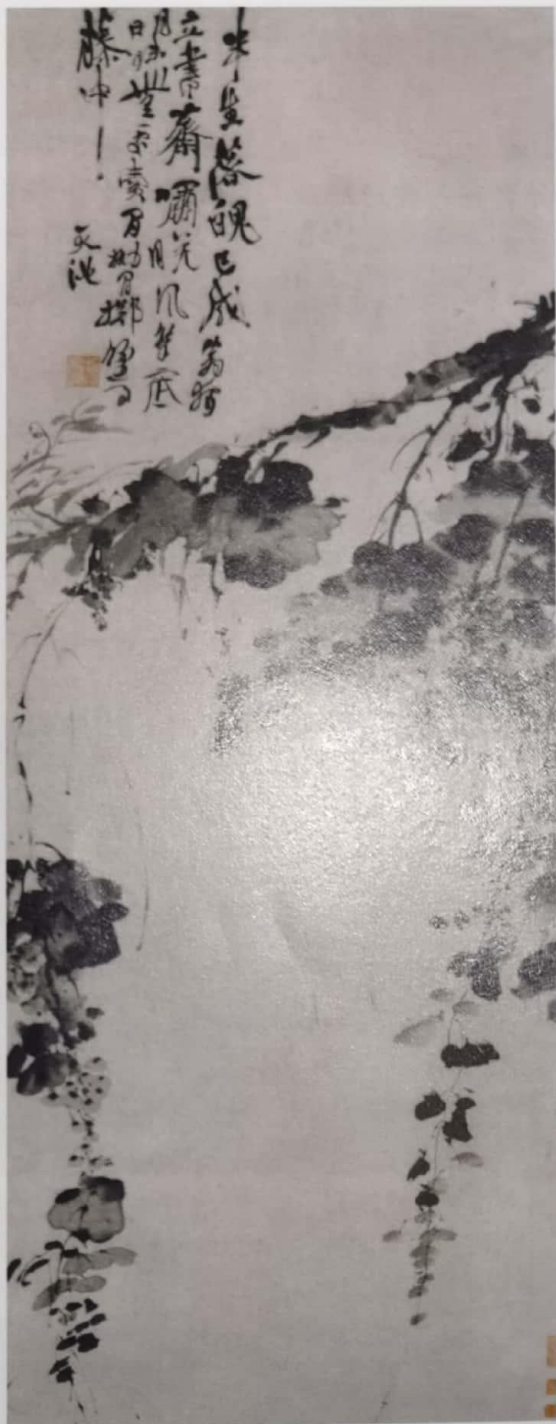
▲墨竹图（中国画）〔北宋〕文同

文同以擅画墨竹著称于世，他常以画墨竹来表达自己的思想情感和人品学养，正如他所说的：“竹如我，我如竹。”善于运用墨色的浓淡变化为文同画竹的主要特点。中国古代成语“胸有成竹”即出自于文同画竹。



▲悬崖兰竹图（中国画）〔清代〕郑燮

画中崖石上兰竹丛生，疏密穿插，枝叶青翠，一片秀色。画中题跋，左低右高，姿致如画。



▲墨葡萄图（中国画）〔明代〕徐渭

此图构图奇特，气势奔放。葡萄的藤条错落低垂，枝叶纷披。水墨浓淡干湿掌握得恰到好处，葡萄的晶莹欲滴的感觉，得到了真实的表现。画面左上角有画家自己的题诗：“半生落魄已成翁，独立书斋啸晚风。笔底明珠无处卖，闲抛闲掷野藤中”，抒发了画家怀才不遇的愤愤不平之情。

活动

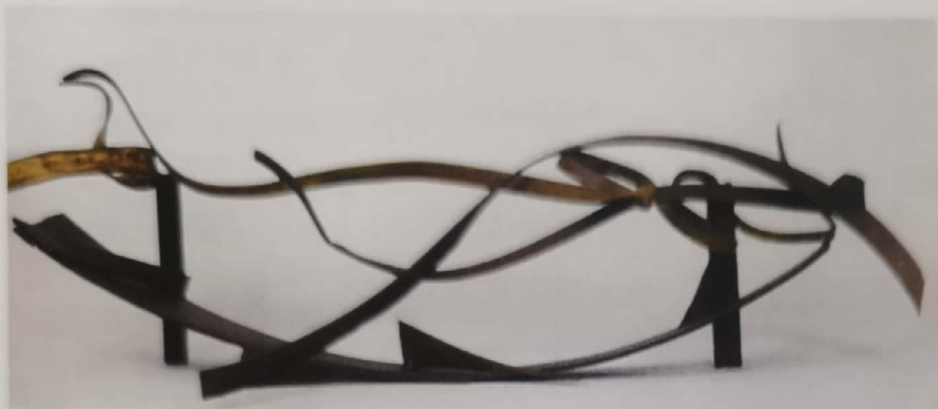
欣赏与评述：

选择自己喜爱的中国古代绘画作品，结合欣赏与评述，谈谈自己的感受和体会。

第3课 线材造型

导学：本课我们欣赏线材造型艺术作品，了解线材造型的使用材料，学习以线当笔进行创作的造型方法及草编工艺制作方法。

线材造型可以用电线、铝线、铁丝等材料进行创作，也可以用天然植物材料进行创作。



▲桌布（线材造型） 卡罗 [英国]



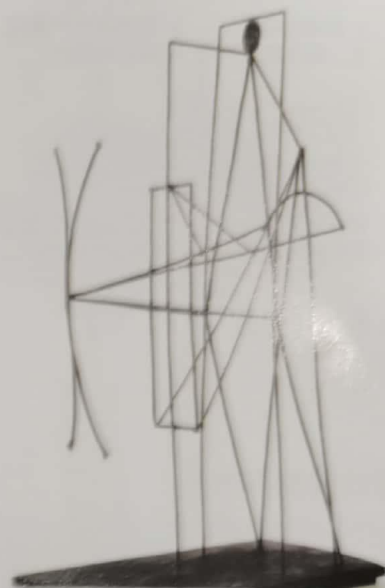
▲五月的风（城市雕塑 山东青岛）[现代] 黄震



▲吉他手 学生作品



▲荷花 学生作品



▲人像（线材造型） 毕加索 [西班牙]

走进生活

欣赏。欣赏线材造型作品。

通过观察、想像欣赏艺术家用线材造型的作品，了解其使用的材料及方法。选择一种线材创作作品，线材造型可以用写意和抽象两种形式表现。



▲机器人 学生作品

天然植物既环保又具有独特的材质美，而且成本低廉，是制作生活用品的好材料，可以用来编织帽、篮、包、地毯等日用品。



▲杯垫



▲拖鞋



▲藤编的鸭形玩具篮



▲藤编



▲草编鸡垫（草编）[现代]
韩美林

玉米皮具有纤维长、拉力强、柔韧洁白等特点，是编织工艺品的理想原料。



▲将玉米皮剥下，最外一层不用，经晒干后贮存，不要淋雨、受潮



▲根据所需撕成1~3厘米宽的条备用



▲接编法



▲继续编辫



▲编至所需长度



▲修剪



▲缝制



▲完成



▲上色

欣赏与实践：

1. 欣赏用天然植物编织的工艺品及艺术品。
2. 利用玉米皮、布条、皱纹纸设计制作一件线材造型作品。

知识点

我国民间编织从材料上可分为竹编、草编、藤编、棕编四大类。



▲草编和皱纹纸编 学生作品

第四单元 古城古镇美术文化考察

第1课 古城古镇考察

导学：我们祖国地域辽阔，自然环境和气候条件差别很大，历史上地区之间的封闭性很强，所以各地方民居建筑都有一定的特殊风格。本课我们将通过对古城古镇的考察，来了解我国民居建筑的特点以及所蕴含的独特文化内涵。

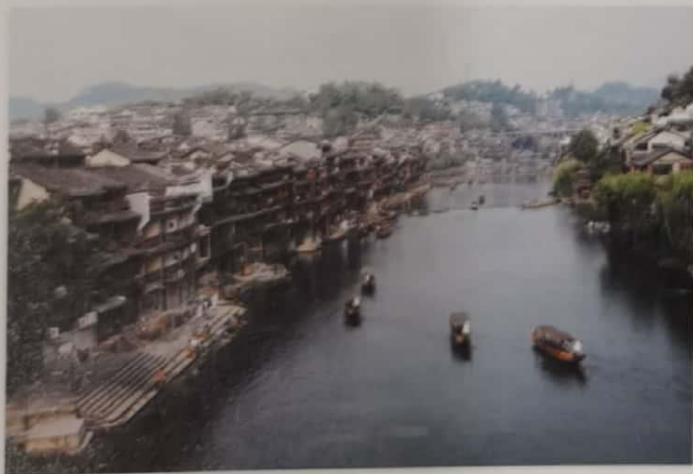
我国各地的古城古镇，如安徽的徽州民居、江浙的吴越民居、北京的四合院、山西的晋中大院、福建的土楼等建筑都各具特色，反映了不同的自然环境、气候条件、风俗习惯以及审美情趣。



▲周庄 江苏苏州



▲北京四合院



▲凤凰古城 湖南湘西



▲山西平遥古城

古城古镇的美

古城古镇建筑的美，主要体现在整个城镇或建筑物的布局上，也体现在屋顶、门窗、墙壁等建筑物的构件上。



▲斗拱



▲铺地



▲柱础



▲瓦当



▲窗棂



▲马头墙

小辞典

瓦当——指的是陶制瓦筒顶端下垂的特定部分，其样式主要有圆形和半圆形两种。

斗拱——我国古代木结构建筑上特有的支承构件。“斗”即上部凿有槽口的方木垫块。“拱”为置于斗上的横木。

窗棂——即窗格。

门框——门扇四周固定在墙上的框子。

门楣——是正门上方门框上部的横梁，一般都是用粗重实木制成。古代，只有朝廷官吏府邸才能在正门之上标示门楣，一般平民百姓家是不准有门楣的。

隔扇——用以隔断室内空间的活络门扇。门扇上部为漏空窗格，由几何图案、景物花纹组成。

铺首——是门扉上的环形饰物，大多呈兽首衔环之状。

抱鼓石——是指位于宅门入口、形似圆鼓的两块人工雕琢的石制构件，因为它有一个犹如抱鼓的形态承托于石座之上，故此得名。抱鼓石是古代标志主人等级和身份地位的门庭装饰艺术品。

柱础——是柱子下面所安置的基石，对防止建筑物坍塌有着不可替代的作用。柱础有鼓形、瓜形、花瓶形、宫灯形、须弥座形等多种式样。

铺地——指我国传统庭院、园林中用灰砖、卵石、瓦片、瓷片等材料铺砌的路、径。

马头墙——亦称“叠落山墙”“封火山墙”，是我国江南民居喜用的建筑形式。

活动

探寻与思考：

1. 通过互联网、图书馆来搜集当地古城古镇建筑的有关文字和图片资料，也可以通过走访当地的老人或专家学者来搜集资料。
2. 请说说当地的古城古镇建筑有何特点，这些特点又是如何形成的。

古城古镇的美，还体现在经历漫长历史所积淀下来的文化上，如一些建筑物上的匾额、楹联以及当地的民间艺术等。



▲ 匾额与楹联



▲ 蓝印花布

小辞典

匾额——悬挂于门屏上作装饰之用，反映建筑物名称和性质，表达人们义理、情感之类的文学艺术形式。

楹联——是写在纸、布上或刻在竹子、木头、柱子上的对偶语句。言简意深，对仗工整，平仄协调，是一字一音的中文语言独特的艺术形式。

活动二

考察与讨论：

举例讨论古城古镇民间艺术的特点，并谈谈自己的看法。

古城古镇的写生

古城古镇建筑写生步骤：

1. 观察理解。
2. 用铅笔或其他单色笔确定构图。
3. 先画主体景物，然后添置背景和其他环境。
4. 整理画面。

活动三

体验与练习：

用写生或摄影的手段来展示古城古镇的美。

学习提示

我们也可以用水彩画、国画等表现形式来对古城古镇建筑写生。



▲ 小镇 学生作品

为古城古镇保护献计献策

我国古城古镇建筑,由于历史上天灾人祸的原因,现已遭受到不同程度的损毁,有的已不复存在。如今,各级政府已开始意识到古城古镇保护的重要性。

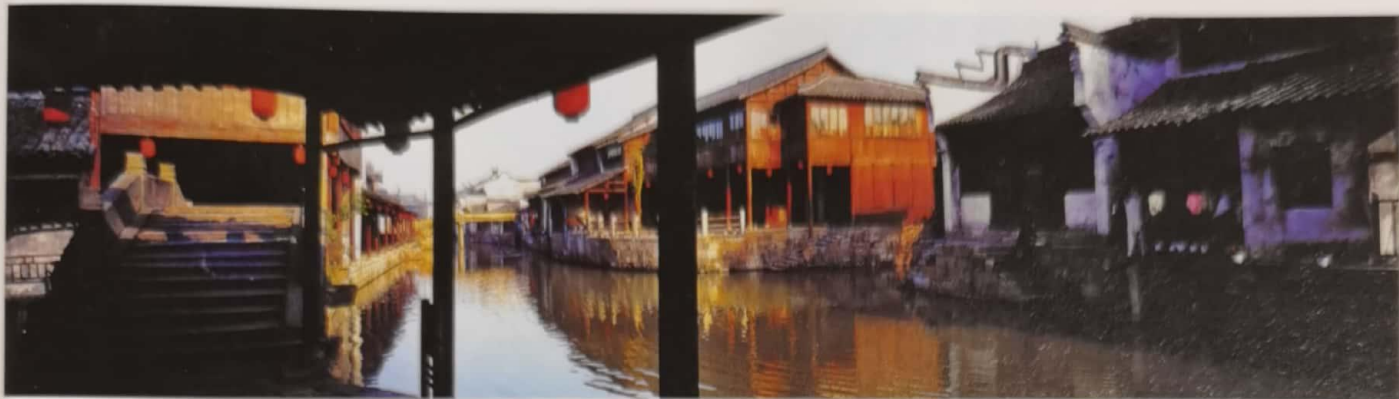
活动四

讨论与展示:

分小组讨论,我们能为古城古镇的保护做哪些工作?

将考察、走访、讨论的结果,或上网搜集到的资料,写一份报告。

将搜集到的文字、图片资料,以及自己拍摄、绘制的作品进行展示、宣传。



▲乌镇水乡景色

浙江省乌镇古民居建筑调查方案

调查人员	朱玲、陶伟、马川、程青青。
调查地点	浙江省乌镇。
调查时间	2012年6月。
调查目的	浙江省乌镇是江南六大古镇之一,曾名乌墩和青墩,具有六千余年悠久历史。本课题组调查的目的:(1)了解乌镇的发展历史以及乌镇的民居建筑特色;(2)调查乌镇古民居建筑的现状;(3)为保护乌镇古民居建筑献计献策。
调查方法	1.通过网络、图书馆查阅资料。2.走访当地的居民和有关专家学者。
调查现状	<p>乌镇具有典型江南水乡特征,至今还完整地保存着原有晚清和民国时期水乡古镇的风貌和格局。</p> <p>乌镇以河成街,街桥相连,依河筑屋,水镇一体,组织起水阁、桥梁、石板巷等独具江南韵味的建筑因素,体现了中国古典民居“以和为美”的人文思想。</p> <p>乌镇自古名人荟萃,学子辈出,自宋至清千年的时间里,有贡生160人,举人161人,进士64人,另有荫功袭封者136人。近、现代也出过不少的名人,尤其是文学巨匠茅盾(原名沈雁冰),是新中国成立后的第一任文化部部长,其小说如《子夜》《春蚕》《林家铺子》等是“五四”以来优秀文学的典范。</p>
调查结果	<p>1.乌镇古民居建筑,由于当地政府重视,因此总体保护得较为成功。</p> <p>2.当地居民对古民居建筑的保护,也较有责任感。</p>
调查建议	<p>1.古镇的商业区要有规划性,否则破坏了古镇原有的宁静、悠闲的气氛。</p> <p>2.古镇建筑的维修,一定要遵循“修旧如旧”的原则。</p> <p>3.古镇的卫生状况有待进一步改善。</p>