

# 遵义市 2020 年中考考生须知

## 一、考生答题须知

## 二、网上评卷流程简述

## 三、志愿填报须知

(一) 志愿填报修改查询时间

(二) 志愿设置和填报范围

(三) 平行志愿录取原则

(四) 中考志愿录取规则

(五) 志愿填报注意事项

## 四、招生工作纪律

## 五、志愿信息表

## 六、普通高中招生计划

## 七、中职招生计划

## 一、考生答题须知

1. 我市中考实行网上评卷，考生只能在答题卡上答题。

2. 答题前考生必须按答题卡说明，在考生信息区用黑色签字笔准确填写姓名、准考证号、座位号，并按要求粘贴条形码。

3. 选择题部分必须用2B铅笔填涂，将欲选择的题号框□涂成■。非选择题部分必须用黑色签字笔在规定的各题号区域内答题，书写时字迹要工整、清晰，字距、行距适当，要能清晰辨认。有作图题时，可先用铅笔绘出，经确认后再用黑色墨水笔描清楚。不得使用其它颜色墨水笔、圆珠笔或铅笔书写，答题书写不得超出黑色边框，不在规定区域答题的，答题无效。

4. 考生不得填涂缺考标识。严禁在答题卡的图像定位点(黑色方块■)周围作任何涂写和标记。保持答题卡面清洁，不得折叠、损坏。

## 二、网上评卷流程简述

网上评卷的程序是先将答题卡扫描成电子图片，利用计算机技术把答题卡图片按题进行切割、存储，其中选择题部分由计算机系统统一评定，非选择题部分实行一题多评，由评卷系统按题随机分发给不同的两位教师评阅，在互不知道对方评阅结果的情况下，分别判分。若两个分数的差值小于所设定的差值阈限，则两个分数的平均值即为该题的得分；若两个分数的差值大于所设定的差值阈限，则该题分发给第三位教师评阅，若判分与前两次判分之一的差值小于所设定的差值阈限，则取其平均值为该题得分，若判分与前两次判分的差值均大于所设定的差值阈限，则该题送学科评卷组长评阅，组长所给定分数即为该题得分。

## 三、志愿填报须知

为切实维护考生的切身利益，提高中考录取工作透明度，更大限度满足考生读优质学校的意愿，我市中考继续实行平行志愿和“循环分时段查询模拟录取情况和修改志愿”方式。在规定时间内，考生使用报名号和密码登录“遵义市招生考试网”(http://www.zyszsksb.cn/)，可填报、修改志愿和查询当前志愿模拟投档情况；可查询中考成绩、

在辖区内排名和在就读学校排名、高中各类招生计划和就读学校配额计划、中职学校各专业类别及招生计划、各时段高中学校和中职学校模拟录取情况、配额学籍资格以及民办高中收费情况等涉及录取的重要信息；可查询就读学校的配额生学籍资格公示名单、政策照顾加分考生公示名单、体育考试成绩等公示信息。在填报志愿前，考生必须认真核对与录取相关的信息是否准确，如有问题，需立即联系当地招办，否则后果自负。另外，我市中考相关政策规定、公告等考试信息都将在“遵义市招生考试网”发布。

考生务必妥善保管登录密码，不得向任何人泄露，否则可能导致本人重要信息被泄露、被篡改，甚至无法填报志愿的后果。若密码遗忘或者丢失，考生本人提出书面申请，经班主任签字后，交由学校负责老师处初始化密码，考生本人必须当场立即修改密码。凡因考生泄露密码导致个人信息被篡改及志愿填报纠纷，其后果由考生本人承担。

### **（一）志愿填报修改查询时间**

#### **1. 第一阶段：预填报志愿**

6月8日--12日8:30-20:00。由初中学校集中统一组织，所有考生必须填报。在第二阶段未修改志愿的考生以预填志愿为正式志愿。

#### **2. 第二阶段：修改志愿和查询模拟录取结果**

普通高中有3次查询模拟录取结果、3次修改志愿机会，中职志愿分别有为5次机会。修改普通高中志愿的最后截止时间为7月16日17:30前，修改中职志愿的最后截止时间为7月19日17:30前。

日期	查询模拟录取	修改志愿时间
7月14日	第一次查询模拟录取结果	第一次修改志愿
	8:30-12:00	13:00-17:30
7月15日	第二次查询模拟录取结果	第二次修改志愿
	8:30-12:00	13:00-17:30
7月16日	第三次查询模拟录取结果	第三次修改志愿（普通高中最终志愿）
	8:30-12:00	12:30-17:30（修改普通高中志愿截止时间）
7月17日	查询普通高中正式录取结果（普通高中录取结束）	
	9:00-22:00	
7月18日	第四次查询中职模拟录取结果	第四次修改中职志愿
	8:30-12:00	13:00-17:30
7月19日	第五次查询中职模拟录取结果	第五次修改中职志愿
	8:30-12:00	13:00-17:30
7月20日	查询中职正式录取结果	
	9:00-22:00	

中考成绩、考生区域排位、普通高中最低控制线于7月14日前公布，考生知分知位知线后可在前一时段查询模拟录取结果，若发现自己排名不在招生计划范围内或者排名靠后，根据当前各学校模拟录取情况，可选择在下一个时段修改志愿。

**特别注意：**模拟录取不是录取结果，仅仅是根据当前时段考生填报志愿情况模拟录取的结果，在当前阶段被模拟录取或者落选的考生，随着下一阶段填报志愿情况的改变，模拟录取结果也可能随之改变。填报志愿结束后的录取结果，才是正式录取结果。

## （二）志愿设置和填报范围

按照《遵义市教育局办公室关于下达2020年普通高中招生计划的通知》（遵教办发〔2020〕3号）规定，红花岗区、汇川区、播州区、新蒲新区高中辖区内统招计划在四城区范围内招生，其余高

中辖区内统招计划在本县（市、区）内招生。

### **1. 普通高中批次**

（1）“自主招生”设 1 个志愿。考生可在参加自主招生专业测试合格的高中学校中选报。

（2）“配额生”设 2 个平行志愿。四城区考生在“遵义四中”和本区内的示范高中学校中选报，其他县（市、区）考生在本县（市、区）示范高中学校中选报。

（3）“辖区外公办统招生”设 1 个志愿。四城区考生在四城区以外有辖区外招生计划的公办普通高中学校中选报；其他县（市、区）考生可在本辖区以外有辖区外招生计划的公办普通高中学校中选报。

（4）“辖区内统招生”设 5 个平行志愿。四城区考生在四城区内的普通高中学校中选报；其他县（市、区）考生在本县（市、区）内的普通高中学校中选报。

（5）“辖区外民办统招生”设 2 个平行志愿。民办高中以辖区内招生为主，在生源不足的情况下可面向辖区外招生。四城区考生可在四城区以外的民办高中学校中选报；其他县（市、区）考生可在本县（市、区）以外的民办高中学校中选报。

### **2. 中职（技工）批次**

志愿采取“专业+学校”的方式，为考生提供更多组合选择。考生如果想读某一所学校，则可选同一所学校的多个专业。如果考生对专业有兴趣，也可以选择同一个专业的不同学校。

（1）“辖区外统招生”设 3 个平行志愿。各县（市、区）考生可在本辖区以外国家、省、市中职（技工）学校的示范专业中选报，辖区外未完成计划转入辖区内计划。

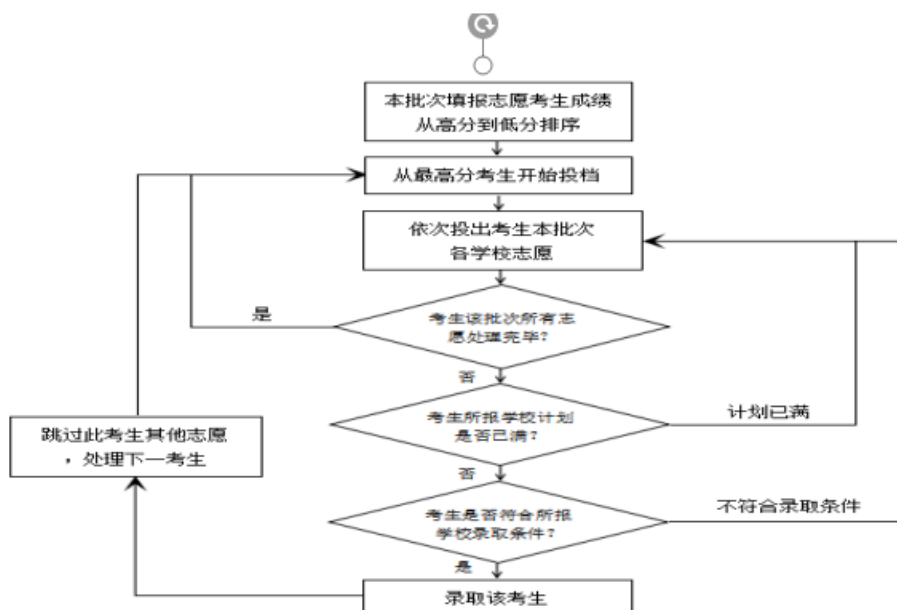
（2）“辖区内统招生”设 5 个平行志愿。各县（市、区）考生在省属、市属和本县（市、区）内的中职（技工）学校中选报。

### **（三）平行志愿录取原则**

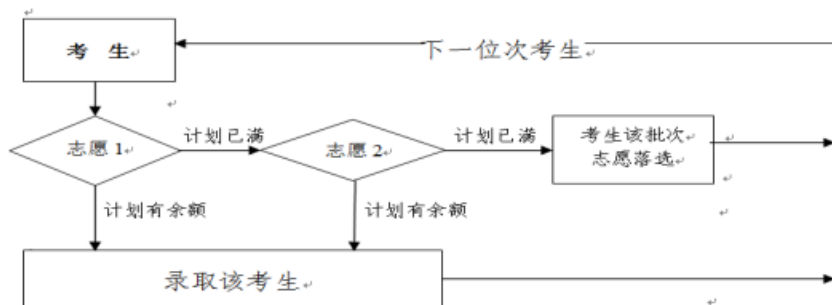
平行志愿录取的原则是“位次优先，遵循志愿”。比如在普通



高中辖区内统招生批次：首先对所有考生从高分到低分排定位次（总分相同位次相同）；其次，根据考生位次对考生所填报的平行志愿从志愿 1 到志愿 5 的顺序依次检索，考生一旦满足某一志愿的录取条件，不再检索该考生的其他志愿，而是检索下一位次考生的该批次志愿。平行志愿之间是并列关系但也是有顺序的。



以普通高中配额生批次录取为例，如某位考生的位次是 100，需前面 99 位考生检索完成后才轮到这位考生。考生录取示意图如下：



#### (四) 中考志愿录取规则

严格按《遵义市 2020 年中考志愿信息表》的顺序分批次进行录

取。

### 1. 普通高中录取基本条件

(1) 示范高中：综合素质、地理生物、文科综合均达到 B 等及以上成绩（自主招生各项等第成绩为 C 等及以上，且为应届考生）。

(2) 非示范高中：综合素质、地理生物、文科综合均达到 C 等及以上成绩。

(3) 配额生：具备配额生资格和示范高中录取条件。

(4) 最低控制线：自主招生最低控制线是各县（市、区）普通高中最低控制线中的最低分；**从今年开始不再单独设置配额生最低控制线，配额生最低控制线为辖区内普通高中最低控制线**；辖区内统招最低分不得低于辖区内普通高中最低控制线；辖区外公办统招生和辖区外民办统招生最低分不能低于辖区内和生源地普通高中最低控制线。

### 2. 普通高中批次录取办法

**按“自主招生→配额生→辖区外公办统招生→辖区内统招生→辖区外民办统招生”顺序分批次录取**，未完成的自主招生、配额生、辖区外公办统招生计划转为辖区内统招计划。

(1) 自主招生。在专业成绩合格和中考成绩上线的前提下，分自主招生项目按考生专业成绩从高分到低分依次录取。

(2) 配额生。根据分配到初中学校的招生计划，在该初中学校内，按中考成绩从高分到低分，遵循志愿依次录取。

(3) 辖区外公办统招生。根据普通高中学校辖区外统招计划，按辖区外考生中考成绩从高分到低分，遵循志愿依次录取。

(4) 辖区内统招生。根据普通高中学校辖区内统招计划，按辖区内考生中考成绩从高分到低分，遵循志愿依次录取。

(5) 辖区外民办高中。若民办学校在辖区内未录满，剩余计划转入辖区外。按辖区外考生中考成绩从高分到低分，遵循志愿依次录取。

### 3. 中职(技工)批次录取办法

按“辖区外统招生→辖区内统招生”顺序分批次录取，未完成的辖区外统招生专业计划转为辖区内统招生专业计划。

(1) 辖区外统招生。根据中职(技工)学校辖区外专业计划，按辖区外考生中考成绩从高分到低分，遵循志愿依次录取。

(2) 辖区内统招生。根据中职(技工)学校辖区内专业计划，按辖区内考生中考成绩从高分到低分，遵循志愿依次录取。

## **(五) 志愿填报注意事项**

### **1. 考生要知己知彼**

我市高中录取采用“综合评价，多元录取”方式，所以考生必须了解示范高中和非示范高中的录取条件。

考生可根据自己中考成绩(含文综、地理生物、综合素质评价的等第)和公布的控制线，参考在区域内的位次、就读学校的排名以及高中学校往年的录取分数等综合考虑，理性填报志愿，确保能顺利录取。配额生、统招生只是录取的批次不同，录取时检索的范围不一样，学生入学后享受同等待遇，因此考生、家长不要纠结自己是配额生还是统招生，录取到理想的学校才是目的。

### **2. 志愿填报方法**

录取时严格按《遵义市 2020 年中考志愿信息表》的顺序分批次进行录取，在填报志愿时，考生务必综合考量自己的竞争实力，把最想读又有希望的学校填在前面，拉开梯度，选好保底的学校，降低落榜风险。切记适合自己的学校就是好学校。

### **3. 考生要及时查询模拟录取结果**

我市中考在实行平行志愿基础上，采用“循环分时段查询模拟录取情况和修改志愿”填报方式，考生可根据模拟录取结果多次修改志愿，让每一位考生都能选择到适合自己的学校。请考生及家长在规定时间内要及时查询模拟录取结果，并根据当前各学校模拟录取情况，可选择在下一个时段修改志愿，切莫错过机会。

近几年，有个别成绩优异的考生，只填报了辖区外统招生一个志愿，没有填报辖区内学校的任何志愿，但辖区外统招生计划少，



分数高，导致个别高分考生落选。请考生要及时查询模拟录取结果。

#### **4. 近几年典型案例**

##### **(1) 考生必须通过电脑填报志愿**

2017年，1名考生因为手机网络信号不稳定提交志愿失败，误认为已经提交成功。为避免出现意外，请考生一定要在网络好的情况下，通过电脑填报志愿。

##### **(2) 考生必须妥善保管密码**

2018年，1名考生因密码疏于保管，志愿被他人篡改，后经当地公安局调查破案，考生才得以就读志愿学校。

##### **(3) 考生必须本人填报志愿，不得委托他人填报，否则后果自负**

2018年，1名考生委托其他同学填报志愿，其同学未完全按照考生意愿填报，导致考生落选示范高中，最终只能就读非示范高中。

##### **(4) 考生填报民办高中志愿需慎重**

每位考生只有一次录取机会，建议考生填报民办高中前要提前了解学校收费情况以及学校基本情况，同家长商议后再填报。不要抱有“填着玩，估计录取不了”的心态，一旦被录取，学校收费超过家庭经济承受能力，考生可能面临失学。

#### **四、招生工作纪律**

严格执行“10个不得”招生工作纪律。高中学校不得擅自组织招生、不得违规宣传、不得采取经济手段招生，不得接收已按规定程序被其他学校录取的学生，不得招收低于最低控制线的学生，不得超计划招生，不得招收择校生和借读生，不得借其他高中学校名义办班，搞变相借读。初中学校和老师不得干预、代替考生填报志愿，不得以任何名义向招生学校收取与招生挂钩的任何费用。

## 五、志愿信息表

### 遵义市 2020 年中考志愿信息表

批 次		志愿序号	学校名称
普通 高中	自主招生	志 愿 1	
	配额生	平行志愿 1	
		平行志愿 2	
	辖区外公办统招生	志 愿 1	
	辖区内统招生	平行志愿 1	
		平行志愿 2	
		平行志愿 3	
		平行志愿 4	
		平行志愿 5	
	辖区外民办统招生	平行志愿 1	
平行志愿 2			
中职 (技 工) 学校	辖区外统招生	平行志愿 1: 专业 1+学校	
		平行志愿 2: 专业 2+学校	
		平行志愿 3: 专业 3+学校	
	辖区内统招生	平行志愿 1: 专业 1+学校	
		平行志愿 2: 专业 2+学校	
		平行志愿 3: 专业 3+学校	
		平行志愿 4: 专业 4+学校	
		平行志愿 5: 专业 5+学校	

## 六、普通高中招生计划

### 2020年遵义市普通高中招生计划

县市区	学校名称	招生计划	其中				备注
			自主招生计划	配额生	辖区外统招生	辖区内统招生	
四城区	遵义四中	1000	50	600	130	220	一类示范
	遵义市南白中学	1400	70	840	130	360	一类示范
	遵义航天高级中学	1100	50	660	130	260	一类示范
	遵义市第一中学	1100	60	660	80	300	二类示范
	遵义市第五中学	1000	40	600		360	二类示范
	遵义市第二十一中学	950		570		380	二类示范
	遵义市第二十二中学	1000	50	600		350	二类示范
	遵义市第二中学	1100	55	660		385	三类示范
	遵义市第十四中学	800	40	480		280	三类示范
	遵义市第三中学	700				700	
	遵义市第十三中学	750				750	
	遵义市第十五中学	700				700	
	遵义市第十七中学	250	15			235	
	遵义市第十八中学	250				250	
	遵义市第二十三中学	400				400	
	遵义市二十五中学	200				200	
	遵义市第五十四中学	600				600	
	遵义师范学院附属实验学校	200			80	120	
	遵义市播州区鸭溪中学	300				300	
	遵义市播州区团溪中学	200				200	
	遵义市清华中学	400					三类示范(民办)
	北京师范大学遵义附属学校	240					民办
	遵义天立国际学校	260					民办
遵义市私立建国中学	200				200	民办	
遵义市私立新航学校	250				250	民办	
遵义市私立贵龙中学	400				400	民办	
遵义市播州区南锋中学	200				200	民办	
桐梓县	桐梓县第一中学	1150	55	690		405	三类示范
	桐梓县第二高级中学	1250	62	750		438	三类示范
	桐梓县蟠龙高级中学	1350				1350	
	桐梓县私立荣兴中学	450				450	民办

绥阳县	绥阳县绥阳中学	1000		600		400	二类示范
	绥阳县儒溪中学	600				600	
	绥阳县第二高级中学	250				250	民办
	绥阳县私立风华高级中学	300				300	民办
	绥阳县私立育才中学	200				200	民办
	绥阳县诗乡中学	450				450	民办
正安县	正安县第一中学	1300	50	780		470	二类示范
	正安县第二中学	1100	50	660		390	三类示范
	正安县第八中学	650				650	
	正安县私立建国中学	550				550	民办
道真县	道真县道真中学	1000	50	600		350	二类示范
	道真自治县民族高级中学	400				400	
	道真自治县金星中学	800				800	民办
湄潭县	湄潭县求是高级中学	1300	45	780		475	二类示范
	湄潭县湄江高级中学	1200	60	720		420	三类示范
	湄潭县私立乐乐中学	400				400	民办
凤冈县	凤冈县凤冈第一中学	950	45	570		335	二类示范
	凤冈县凤冈第二中学	950	47	570		333	三类示范
	凤冈县第三中学	200				200	
	凤冈县凤山民族中学	300				300	民办
	凤冈县乐乐中学	350				350	民办
务川县	贵州省务川中学	1300	60	780		460	二类示范
	务川县民族高级中学	1300	65	780		455	三类示范
	务川县浞水中学	300				300	
	务川县私立汇佳中学	500				500	民办
余庆县	余庆中学	900	30	540		330	二类示范
	余庆县他山中学	1200				1200	
仁怀市	仁怀市第一中学	1000	50	600		350	二类示范
	仁怀市第五中学	800	40	480		280	三类示范
	仁怀市第六中学	850	40			810	
	仁怀市第四中学	850				850	
	仁怀市周林高级中学	260				260	民办
	仁怀市私立文化学校	200				200	民办
	仁怀市育英学校	200				200	民办
习水县	习水县第一中学	1550	77	930		543	二类示范
	习水县第五中学	1550	77	930		543	二类示范
	习水县第六中学	1200				1200	

赤水市	赤水市第一中学	700	20	420		260	二类示范
	赤水市第三中学	1000				1000	
合 计		50060	1428	17850	550	30307	

遵义市第一中学、遵义市航天高级中学是市级足球基地学校，遵义市航天高级中学招女子足球特长生15人，遵义市第一中学招足球特长生20人，不占招生计划。省级一类示范高中部分项目不占招生计划，具体是遵义四中体育（篮球）10人，艺术（器乐）15人，科技（信息技术）10人；航天高级中学体育（田径）10人，艺术（器乐）10人；遵义市南白中学艺术（弦乐）20人，共110人。



## 七、中职招生计划

### 2020年遵义市中等职业学校招生计划

县市区	学校名称	招生专业	招生计划数		是否示范
			辖区外	辖区内	
红花岗区	遵义市红花岗区中等职业学校	1. 机电技术应用		100	
		2. 电子技术应用		100	
		3. 计算机平面设计		200	
		4. 电子商务		100	
		5. 汽车运用与维修	50	150	省级
		6. 汽车美容与装潢		100	
		7. 汽车整车与配件营销		100	
		8. 工业机器人应用技术		100	
	遵义市红花岗区经济职业技术学校	1. 建筑工程施工		230	
		2. 建筑装饰		150	
		3. 客户信息服务	50	200	省级
		4. 民族音乐与舞蹈		70	
		5. 美术绘画		50	
	遵义市旅游学校	1. 旅游服务与管理	50	150	市级
		2. 城市轨道交通运营管理	50	250	省级
		3. 高星级酒店运营与管理	50	30	省级
		4. 导游服务		60	
		5. 航空服务		60	
	遵义重美职业技术学校	1. 美发与形象设计	50	100	市级
		2. 美容美体	50	50	省级
		3. 学前教育		300	
		4. 中餐烹饪与营养膳食		250	
		5. 计算机应用技术		60	
		6. 服装制作与生产管理		280	
		7. 老年人服务与管理		60	
		8. 幼儿保育		40	

		9. 中西面点		30		
		10. 家政服务与管理		30		
汇川区	遵义市 职业技术 学校	1. 机电技术应用		50		
		2. 数控技术应用	50	50	市级	
		3. 制冷和空调设备运行与维修		35		
		4. 电气运行与控制		40		
		5. 平面媒体印制技术		35		
		6. 食品生物工艺		35		
		7. 汽车运用与维修		200		
		8. 计算机应用	50		市级	
		9. 数字媒体技术应用		35		
		10. 计算机平面设计	50	200	省级	
		11. 计算机网络技术	50	50	市级	
		12. 电子技术应用		50		
		13. 市场营销		50		
		14. 电子商务		40		
		15. 高星级饭店运营与管理		100		
		16. 茶艺与茶营销		50		
		17. 旅游服务与管理		100		
		18. 幼儿保育		50		
		19. 学前教育	50	342	市级	
		遵义南 方白酒 中等专 业学校	1. 白酒营销		40	
			2. 建筑装饰		60	
			3. 计算机平面设计		40	
			4. 文秘		40	
			5. 互联网营销		40	
			6. 白酒酿造		40	
		遵义市 技工学 校	1. 计算机平面设计(计算机广告制作)		100	
			2. 计算机应用(计算机应用与维修)		100	
		遵义南 方科技	1. 城市轨道交通运营与管理		100	
			2. 铁路客运服务		80	

	技工学校	3. 电子商务		40		
		4. 计算机应用与维修		40		
播州区	遵义市播州区中等职业学校	1. 现代农艺技术		200		
		2. 护理		550		
		3. 计算机平面设计		350		
		4. 建筑装饰	50	150	市级	
		5. 电子商务		300		
		6. 建筑工程施工		100		
		7. 电子技术应用		150		
		8. 工程机械运用与维修		50		
		9. 汽车运用与维修	50	300	市级	
		10. 服装制作与生产管理		100		
		11. 旅游服务与管理		300		
		12. 学前教育		650		
		遵义市播州区技工学校	1. 工程机械运用与维修		150	
			2. 汽车维修		150	
桐梓县	桐梓县中等职业学校	1. 汽车运用与维修		450		
		2. 计算机应用(计算机应用与维修)		300		
		3. 电子商务		250		
		4. 数字媒体技术应用		200		
		5. 计算机网络技术		150		
		6. 电子电器应用与维修		150		
		7. 服装制作与生产管理		50		
		8. 旅游服务与管理		150		
		9. 老年人服务与管理		100		
		10. 工艺美术		100		
		11. 学前教育		500		
绥阳县	绥阳县中等职业学校	1. 服装制作与生产管理	50	170	省级	
		2. 汽车运用与维修		240		
		3. 计算机应用		150		
		4. 学前教育		220		

		5. 高星级酒店运营与管理		100	
		6. 导游服务		100	
绥阳县	绥阳县 中等职业 学校	7. 航空服务		50	
		8. 农村电气技术		100	
		9. 电子商务		150	
		10. 楼宇智能化设备安装与运行		50	
		11. 建筑装饰		100	
		12. 现代农艺技术		120	
正安县	正安县 中等职业 学校	1. 护理		350	
		2. 学前教育		350	
		3. 计算机应用		200	
		4. 汽车运用与维修		230	
		5. 服装设计与工艺		100	
		6. 客户信息服务		100	
		7. 美发与形象设计		100	
		8. 乐器修造		100	
		9. 城市轨道交通运营管理		50	
	正安县 技工学校	1. 电梯工程技术		100	
		2. 制冷设备运用与维修		100	
	道真县	道真侗 族苗族 自治县 中等 职业学 校	1. 计算机应用		350
2. 电子技术应用				150	
3. 现代农艺技术			50	250	省级
4. 学前教育				150	
5. 旅游服务与管理				150	
6. 汽车运用与维修				300	
7. 民族音乐与舞蹈				50	
8. 民族美术				50	
9. 运动训练				50	
务川县	务川侗 族苗族 自治县 中等 职业学 校	1. 畜牧兽医		80	
		2. 汽车运用与维修		200	
		3. 美术绘画		120	
		4. 学前教育		300	

	校	5. 计算机应用		200	
务川县	务川仡佬族苗族自治县中等职业学校	6. 音乐		100	
		7. 服装设计与工艺		150	
		8. 运动训练		100	
		9. 高星级饭店运营与管理		150	
凤冈县	凤冈县中等职业学校	1. 学前教育		300	
		2. 高星级饭店运营与管理		150	
		3. 汽车运用与维修	50	150	市级
		4. 机电技术应用	50	150	市级
		5. 计算机应用	50	200	市级
		6. 服装设计与工艺	50	50	省级
		7. 护理		350	
		8. 现代农艺技术	50	50	市级
		9. 园林技术		100	
		10. 建筑装饰		100	
		11. 工艺美术		50	
		12. 音乐（幼儿声乐教育方向）		50	
		13. 舞蹈表演		50	
湄潭县	湄潭县中等职业学校	1. 计算机应用	50	150	市级
		2. 电子商务		100	
		3. 茶叶生产与加工	50	100	市级
		4. 汽车运用与维修		150	
		5. 电子技术应用		100	
		6. 旅游服务与管理		100	
		7. 茶艺与茶营销		100	
		8. 会计（会计电算化大数据方向）		100	
		9. 幼儿保育		50	
		10. 白酒酿造		100	
		11. 电梯安装与维修保养		100	
余庆县	余庆县中等职业学校	1. 计算机应用		200	
		2. 计算机平面设计	50	150	省级



		3. 计算机网络技术	50	150	省级
余庆县	余庆县 中等职业 学校	4. 学前教育		200	
		5. 旅游服务与管理		50	
		6. 果蔬花卉生产技术		50	
		7. 茶叶生产与加工		50	
		8. 电子电器应用与维修		100	
		9. 制冷和空调设备运行与维修		50	
		10. 电子技术应用		50	
		11. 机电设备安装与维修		100	
		12. 汽车运用与维修		250	
习水县	习水县 中等职业 学校	1. 幼儿保育		200	
		2. 旅游服务与管理		300	
		3. 中餐烹饪与营养膳食		200	
		4. 中西面点制作		100	
		5. 新能源汽车维修		200	
		6. 汽车制造与检修		300	
		7. 数控技术应用		100	
		8. 机电技术应用		200	
		9. 计算机应用		200	
		10. 计算机平面设计		300	
		11. 计算机网络技术		100	
		12. 电子商务		100	
		13. 美容美体		100	
		14. 美发与形象设计		100	
		15. 矿山机电		50	
		16. 酿酒工艺与技术		50	
		17. 家庭农场生产经营		100	
		18. 农村经济综合管理		100	
赤水市	赤水市 中等职业 学校	1. 建筑工程施工	50	50	市级
		2. 机械加工技术		50	
		3. 汽车运用与维修		200	
		4. 汽车美容与装潢		50	

		5. 计算机应用		150	
赤水市	赤水市 中等职业学校	6. 客户信息服务		50	
		7. 高星级酒店运营与管理	50	100	国家级
		8. 旅游服务与管理	50	50	省级
		9. 学前教育		650	
仁怀市	仁怀市 中等职业学校	1. 酿酒工艺与技术	50	450	省级
		2. 中餐烹饪与营养膳食		100	
		3. 汽车运用与维修		500	
		4. 汽车整车与配件营销		150	
		5. 计算机应用		450	
		6. 学前教育	50	550	市级
		7. 高星级酒店运营与管理		100	
		8. 城市轨道交通运营管理		100	
		9. 航空服务		50	
		10. 市场营销		150	
		11. 会计		150	
		12. 客户信息服务		150	
市属	贵州航 天工业 学校	1. 机电技术应用	50	100	省级
		2. 数控技术应用	50	130	省级
		3. 计算机应用	50	250	省级
		4. 电子技术应用		150	
		5. 工业机器人技术应用		100	
		6. 汽车运用与维修	50	120	省级
		7. 高星级酒店运营与管理		100	
		8. 旅游服务与管理		250	
		9. 建筑工程施工		100	
	贵州航 天职业 技术学 院中 职部	1. 计算机应用		40	
		2. 汽车运用与维修		30	
		3. 酒店服务与管理		30	

	遵义职业技术学院中职部	1. 护理		200	
市属	贵州航天技师学院	1. 汽车维修（中、高级工）		100	
		2. 数控加工（数控车工）（中、高级工）		100	
		3. 计算机网络应用（中、高级工）		100	
		4. 计算机广告制作（高级工）		100	
		5. 汽车制造与装配（中级工）		100	
		6. 平面设计（中级工）		100	
		7. 建筑施工（中级工）		50	
		8. 机电一体化技术（中级工）		50	
		9. 幼儿教育（中级工）		200	
		10. 电子技术应用（中级工）		50	
		11. 酒店管理（中级工）		100	
		12. 会计（中级工）		50	
		13. 室内设计（中级工）		100	
	遵义技师学院	1. 建筑施工（中级工）		200	
		2. 汽车维修		300	
		3. 会计（中级工）		200	
		4. 现代农艺技术（中级工）		200	
5. 机电一体化（中级工）			100		